

# byggnadsvård

## Kv Grävlingen 1-5 samt Vesslan 3

Alla Helgona socken, Nyköpings kommun,  
Södermanlands län



Kulturmiljöanalys inför tillägg till detaljplan

David Hansson



# byggnadsvård

## Kv Grävlingen 1-5 samt Vesslan 3

Alla Helgona socken, Nyköpings stad,  
Södermanlands län

Kulturmiljöanalys inför tillägg till detaljplan

David Hansson

© 2015 Sörmlands museum

Beställningar kan göras hos:  
Landstinget Sörmland  
Kultur & Utbildning Sörmland  
SÖRMLANDS MUSEUM  
Box 314, S-611 26 Nyköping  
arkiv.bibliotek@dll.se  
www.sorlandsmuseum.se

Författare: David Hansson, byggnadsantikvarie  
Omslagsbild: Foto David Hansson, (D2015-1155)  
Foto, där ej annat anges: Sörmlands museum, David Hansson  
Diarienummer: KN-SLM15-0065  
Allmänt kartmaterial: Nyköpings kommun  
Nyköping 2015

## Innehåll

1. INLEDNING	5
2. ADMINISTRATIVA UPPGIFTER	6
3. ANLÄGGNINGSÖVERSIKT	8
4. HISTORIK	10
Stadsplanen utformas	10
De nya byggnaderna utformas	12
5. NULÄGESANALYS SAMT GENOMGÅNG AV KULTURVÄRDEN	19
Kulturhistoriskt värde	19
Nulägesanalys och kulturhistoriskt viktiga detaljer	20
6. SAMMANFATTNING OCH RIKTLINJER VID UNDERHÅLL	29
7. KÄLLFÖRTECKNING	32



## 1. INLEDNING

Denna rapport har kulturmiljöanalys på uppdrag av Nyköpings kommun inför arbetet med ett tillägg till befintliga detaljplaner för Kv Grävlingen 1-5 samt Vesslan 3. Syftet med kulturmiljöanalysen är att beskriva och tydliggöra områdets kulturhistoriska värden med utgångspunkt i byggnadernas historia och nuvarande tillstånd. Rapporten är tänkt att vara ett underlag till framtida skyddsbestämmelser så att de befintliga värdena bibehålls och i framtiden även kan stärkas.

Arbetet som är utfört under augusti 2015 har bestått i en mindre arkivstudie och dokumentation. Dokumentationen utgörs av fotografier och text där de kulturhistoriskt viktiga detaljerna har pekats ut.

Dokumentationsmaterial i form av arbetsmaterial och fotografier förvaras i Sörmlands museums arkiv, Nyköping.

## 2. ADMINISTRATIVA UPPGIFTER

### Fastighetsuppgifter

Objekt: Kv Grävlingen 1-5 samt Vesslan 3  
Kommun: Nyköpings kommun  
Fastighetsbeteckning: Kv Grävlingen 1-5, Kv Vesslan 3  
Socken: Alla Helgona  
Län: Södermanland

### Författningsskydd

#### *Riksintresse för kulturmiljövården*

Kvarteren ligger inom område av riksintresse för kulturmiljövården i Södermanlands län, Nyköping D57. Riksintressets uttrycks i följande motivering: ”Residensstad som utgjort ett viktigt politiskt maktcentrum sedan medeltiden. Som huvudort i Karl IX:s hertigdöme 1568-1622 utvecklades staden till ett av landets första industriella centra. Stadsmiljö präglad av konsekvent genomförd reglering vid 1600-talets mitt, låg bebyggelse och industrianläggningar från skilda tider.”

I kunskapsunderlaget för riksintresset beskrivs ytterligare vad som avses: ”Det sena 1800-talets och 1900-talets offentliga byggnader och tidstypiska bostadsområden med tillhörande stadsplaner åskådliggör sin tids funktionella behov och formmässiga ideal. Dessa byggnader och miljöer, t.ex. bankbyggnader, institutionsbyggnader, skolor, Östra villastaden, flerbostadshusen i Västra och Östra staden och Brandkärr med sin betongarkitektur har, förutom arkitekturhistoriska värden stor betydelse som identitetsskapande miljöer. Tillsammans berättar

stadens olika delområden med dess tidstypiska och varie-rade arkitektur om byggnadsskick över tiden och stadens framväxt på ett pedagogiskt sätt.”

#### *Plan- och bygglagen, Lag (2010:900)*

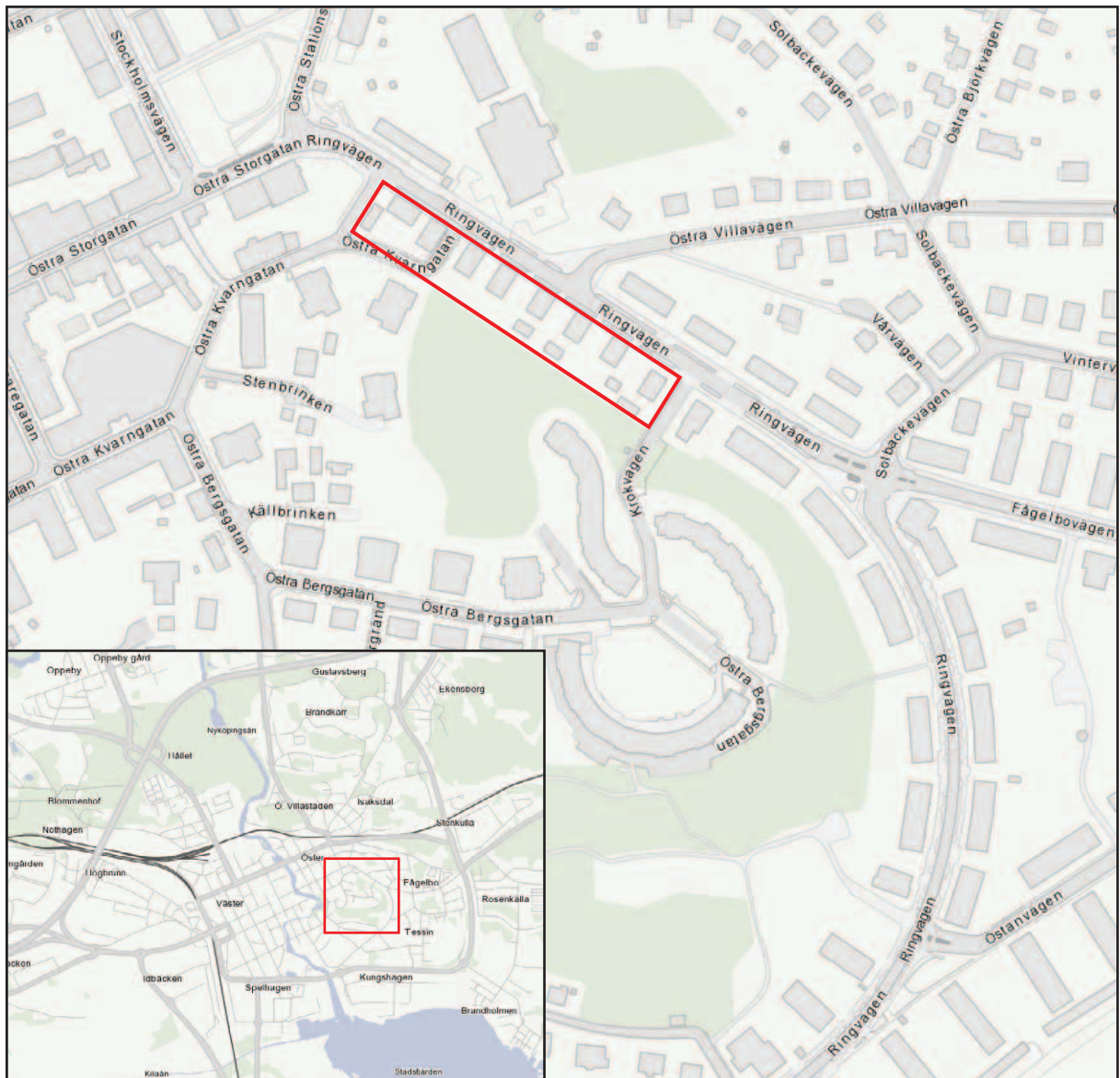
Plan- och bygglagen (PBL) innehåller bestämmelser om planläggning av mark och vatten och om byggande. Enligt 8 kap. i Plan- och Bygglagen, 13 § får en byggnad som är särskilt värdefull från historisk, kulturhistorisk, miljömässig eller konstnärlig synpunkt inte förvanskas. Enligt 14 § ska byggnaders yttre hållas i vårdat skick, och underhållet anpassas till omgivningens karaktär och byggnadsverkets värde från historisk, kulturhistorisk, miljömässig och konstnärlig synpunkt. Enligt 17 §, skall ändringar av en byggnad utföras varsamt så att man tar hänsyn till byggnadens karaktärsdrag och tar till vara byggnadens tekniska, historiska, kulturhistoriska, miljömässiga och konstnärliga värden.

#### *Detaljplan*

Kvarteret Vesslan 3 ingår i detaljplanen för kvarteret Föreningen och Garvaren mfl. P90-48 från 1990. Kvarteret är markerat med q med motiveringen: ”Värdefull miljö. Ändring av byggnad får inte förvanska dess karaktär eller anpassning till omgivningen.”

För kvarteret Grävlingen gäller den gamla stadsplanen från 1935 och saknar därmed skydd.





Karta över Nyköping samt utsnitt där Kvarteret Vesslans och Grävlingens läge är markerat i rött.

### 3. ANLÄGGNINGSÖVERSIKT



Karta som visar fastigheternas läge. Alla byggnader med undantag av Vesslans ena hus ligger med gavlarna åt Ringvägen.



Kvarteren Vesslan och Grävlingen sett från Ringvägen i väster med Vesslan 3 närmast i bild. (D2015-1129)



*Kvarteren sett från Ringvägen i öster med Grävlingen 5 längst till vänster i bild. (D2015-1130)*



*Kvarteren sett från Västra Kvarngatan i väster med Vesslan 3 till vänster i bild. (D2015-1131)*

## 4. HISTORIK

### Stadsplanen utformas

Under 1900-talets första decennier var byggverksamheten hög i Nyköping. Nya stadsdelar växte i rask takt fram i anslutning till den gamla stadskärnans utkanter. Österut övergick stadsbebyggelsen till landsbygd vid Östra Storgatans slut. Flera nya stadsplaner utarbetades. Vissa tog vid där de äldre slutade och andra var tänkta att reglera och förtäta bebyggelsen i den gamla stadskärnan.

I Stadsplanen från 1913 är de östra delarna utritade med slingrande gator och olika rumsbildningar, parkmark, lekplatser och tomter avsedda för offentliga byggnader. Det skulle dock fortfarande dröja några decennier innan det planlagda området var fullt utbyggt, och då först efter det att stadsplanen ändrats vid ett flertal tillfällen. Nya bostadsområden planerades vid det ännu till stora delar obebyggda området Östra bergen. Från början fanns en genomfartsgata med i planerna vilken skulle mynna ut i Ringvägen i höjd med Östanvägen, men den slopades av ekonomiska skäl.

1935 utformades en ny stadsplan för Nyköping av Arvid Stille vars större drag skulle komma att genomföras och ligga till grund för den kommande bebyggelsen. Planen sträckte sig över ett område från Alla Helgonakyrkan och Östra bergen i väster till Rosenkällavägen i norr och bort mot de västra delarna av området Fågelbo i öster. Planen var en omarbetning och utvidgning av de tidigare planerna från 1920 och 1933 och ett av syftena var att utesluta den tidigare planerade bostadsbebyggelsen på de kala bergspartierna på Östra bergen. Dessa

ansågs som olämpliga att bebygga och kunde därför istället användas till allmän mark, vilket samtidigt skulle frigöra de tidigare planerade allmänna ytorna till bebyggelse. Mellan Ringvägen och Östra bergen placerades byggnadskropparna in med gaveln åt gatan för att bergspartierna fortfarande skulle vara synliga och för att enligt plantexten ”inbjuda till planterade och välskötta gårdsplaner mellan husen”. Det blev dock bara byggnaderna i kvarteret Grävlingen som byggdes efter detta mönster. När de följande bostadskvarteren längs Ringvägen skulle bebyggas hade stadsplanen ändrats och husen placerades istället med långsidan åt gatan.

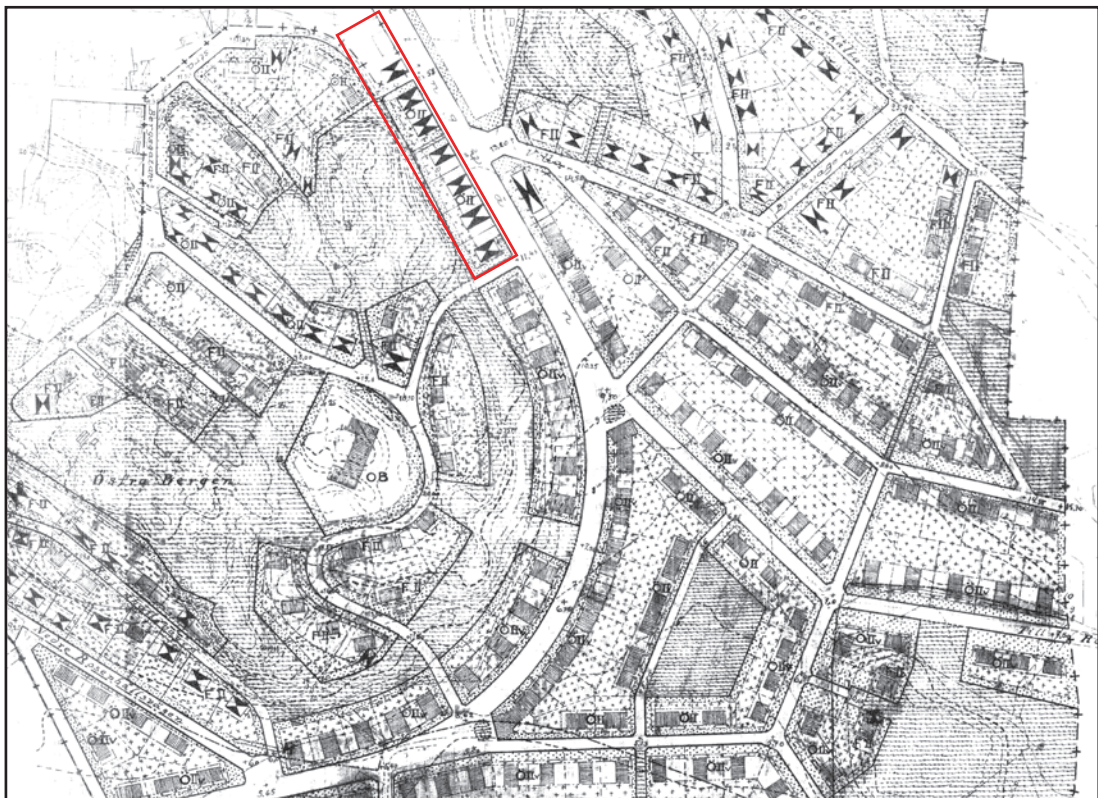
Funktionalismens stadsplaneringsideal är tydliga när man jämför Arvid Stilles plan från 1935 med den äldre från 1913. Gatunätet har rätats ut från de tidigare slingrande formerna och istället för att skapa slutna gaturum med växlande siktlinjer är det trafikplaneringen som styr de nya planerna. Ofta med tanke på trafikens genomfart till omkringliggande områden i första hand. Den enda krökta gata som lämnades i sin ursprungliga sträckning var Ringvägen, som dock flyttades ut något från Östra Bergens bergssidor så att tomter kunde skapas på den platta marken innanför denna. I den äldre planen fanns en platsbildning vid Fågelbovägens början med en offentlig byggnad på Ringvägens östra sida och en park i anslutning till denna. Denna och övriga parkbildningar utgick och ersattes istället av bostadsytor. De allmänna platserna placerades istället på de mer svårexploaterade ytorna där terrängen gjort det för dyrt att bygga. Undantaget är Fågelboparken som placerades mellan bostadshusen längs Fågelbovägen och Östanvägen.



*Ringvägen sedd från öster någon gång under 1950-talet med Östra bergen överst i bild. I övre högra hörnet syns kvarteret Grävlingen med sina mot gatan tvärställda byggnadskroppar. Foto ur Sörmlands museums arkiv.*



Utsnitt ur stadsplan för Nyköping från 1913. Kvarteren Vesslan och Grävlingens framtida placering är markerat med rött. Ringvägens sträckning kan urskiljas genom dess svängda form i mitten av bilden. Nyköpings Stadsarkiv.



Stadsplanen från 1935 med ungefär samma utsnitt som ovan. Lägg märke till gatunätets rakare sträckningar samt byggnaderna längs Ringvägens västra sida som likt kvarteret Grävlingen har gavlnarna vänd mot gatan. Detta ändrades senare när kvarteren kom att bebyggas. Nyköpings Stadsarkiv.

## De nya byggnaderna utformas

### Vesslan 3

Vesslan 3 uppfördes omkring 1929. Ritningar över kvarteret finns inte bevarade, men av utformningen att döma så bör det vara samma arkitekt bakom dem som för kvarteret Grävlingen som följde efter. Husen är två näst intill identiska kopior av varandra men placeringen skiljer sig åt. Det ena har sin långsida vänd mot Ringvägen i norr och entrén åt söder, det andra är placerat med gaveln mot Ringvägen. Detta skapar ett skyddat gårdsrum söder om de två byggnaderna.

Utformningen bär stora likheter med ett första ritningsförslag över Grävlingen 3 från 1934. Detta förverkligades aldrig men är intressant att jämföra med de uppförda

husen i kvarteret Vesslan. Husen har två våningar med sadeltak och porten är centralt placerad på långsidan och flankeras av ett fönsterpar på vardera sidan. Fönstren är av 1920-talsklassicistiskt snitt i två lufter med sex rutor i varje luft. Vindsvåningen har utöver vindsutrymmen en mindre lägenhet vid ena gaveln och fönstren är kvadratiska i två lufter med fyra rutor. Takfallen pryds även av en mindre takkupa på motsatt sida av porten med välvt tak. Husen är spritputsade med släta hörnkedjor och fönsteromfattningar och har en kraftig profilerad taklist som på gavlarna skapar en bruten fronton med avslutande kapital över hörnkedjorna. Källaringångar finns på husens gavlar. En skillnad mot husen i kvarteret Grävlingen är att långsidan på motsatt sida av porten endast har tre fönster istället för fyra, vilket möjligtvis styrdes av rummets planering.



GÅRDSFASAD

*Det första förslaget för Grävlingen 3 från februari 1934 som aldrig blev utfört. Denna stämmer dock i stort överens i disposition med Vesslans hus. Skillnader finns dock i portens och balkongräckets utformning samt i trapphusets övre fönster som är placerat något närmre taklisten. Vesslans hus har dessutom fyra källarfönster istället för två. Nyköpings Stadsarkiv.*

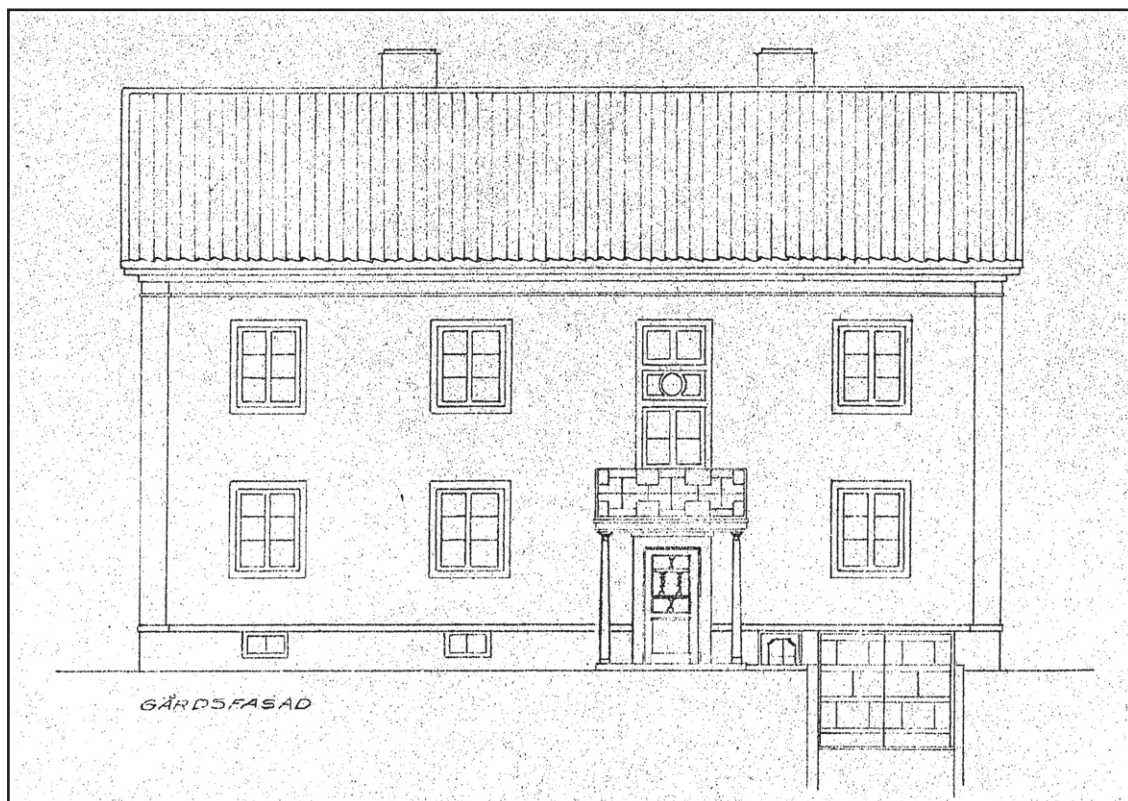
## Grävlingen 1

De första två byggnaderna att uppföras i kvarteret Grävlingen var på tomt nr 1 vid Ringvägen 8-10. Husen är byggda efter samma ritning som är daterad till den första mars 1931, arkitekt Sven O Andersson. Han har ritat ett flertal hus i Nyköping, framförallt under 1930-talet, och många av dem bär på stora likheter med husen i kvarteret Grävlingen. Som ett exempel kan nämnas huset vid Södra Bangårdsgatan 28, som exteriört i stort sett är identiskt med Grävlingen 1, med undantaget att fönster saknas vid den ena gaveln.

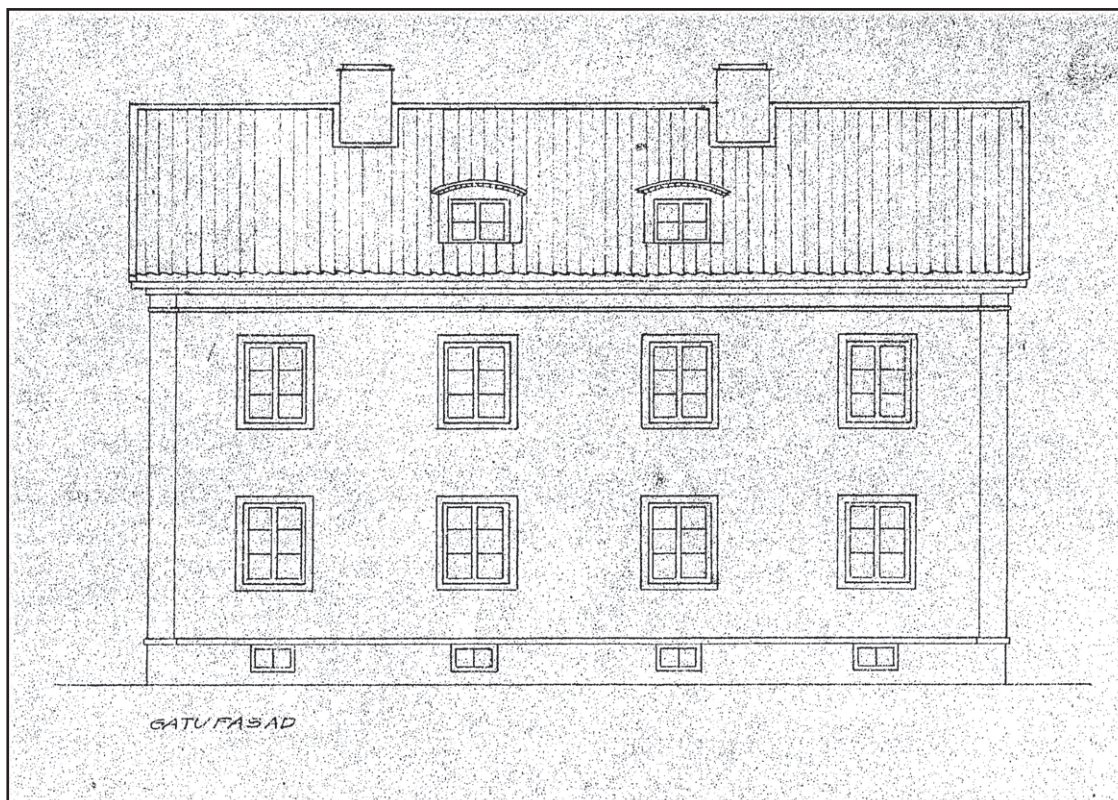
Grävlingen 1 är tydligt präglad av en återhållsam 1920-talsklassicism med hörnpilastrar, profilerad taklist och med gavelfält i form av en fronton med bruten bas. Fönstren är jämnt placerade över fasaderna och har sex rutor i två lufter och släta fönsteromfattningar. Porten har en glasad överdel med sirligt utformad spröjs och är asymmetriskt placerad på den ena långsidan. I anslutning till trapphu-

set finns en vädringsbalkong, vilandes på två kolonner, vilken ger skydd åt ingången. Två mindre takkupor med välvda tak finns på takfallet på motsatt sida av ingången.

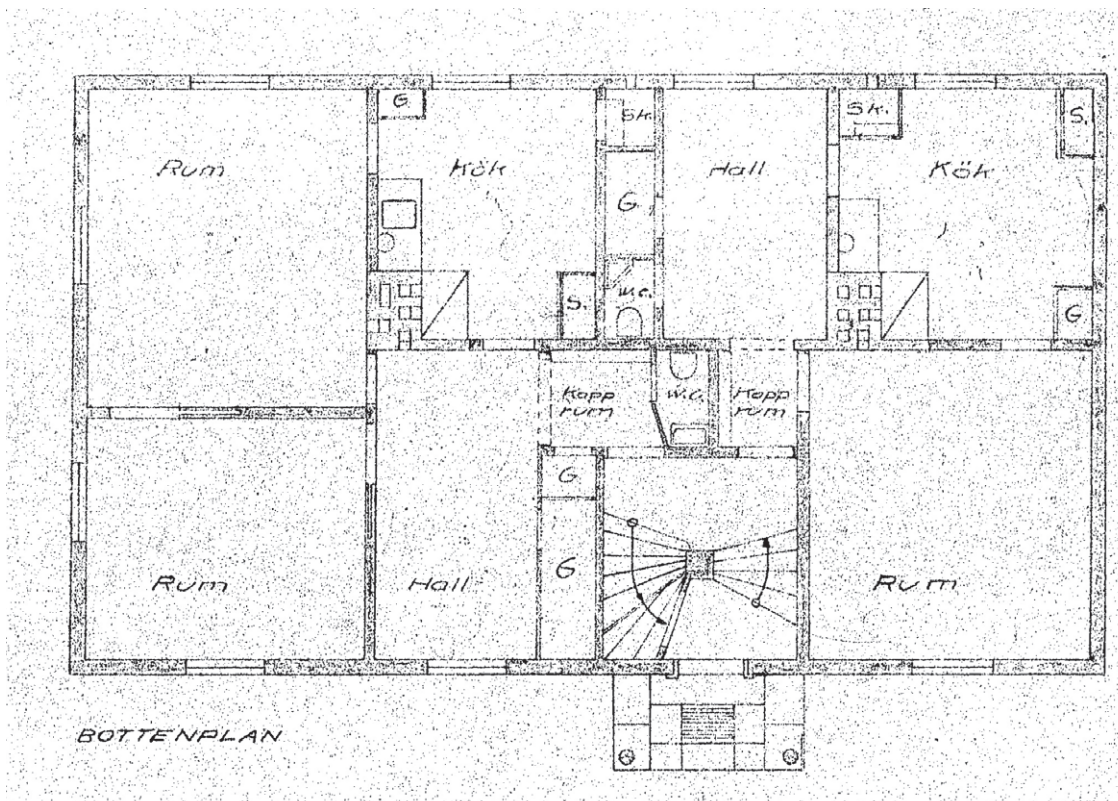
Husen har enligt ritningen två lägenheter per våningsplan samt en lägenhet på vinden. Bottenvåningens och första våningens planlösning är identisk och består av en etta och en tvåa med kök och var sin rymlig hall. Vindslägenheten har ett rum och kök åt den ena gaveln. Övriga utrymmen upptas av vindskontor längs ena långsidan samt ett större vindsutrymme. Samtliga lägenheter är utrustade med toalett samt ett mindre handfat, badrum finns i källaren. Källaren har förutom pannrum och utrymmen för kol och ved även tvättstuga, förvaringsutrymmen för mat samt ett garage. Intill garaget finns även en källaringång utritad. Varken garaget eller källaringången förefaller ha blivit verklighet, idag finns här istället källarfönster av samma utformning som de övriga.



Ritning över gårdsfasaden på Grävlingen 1 från 1 mars 1931. Hörnkedjor, fönsteromfattningar samt den dekorativt utförda entrén där kolonner bär upp balkongen är element som ger huset dess 1920-talsklassicistiska prägel. Lägg märke till garagenedfarten till höger som dock aldrig verkar blivit utförd. Det östra huset i fastigheten som är den speglade kopian har istället porten till vänster, framifrån sett. Notera entrédörrens spröjs i form av kärvar i den glasade överdelen. Kärvarna är idag borta men motsvarande kan ses på dörren till husen i Vesslan 3. Nyköpings Stadsarkiv.

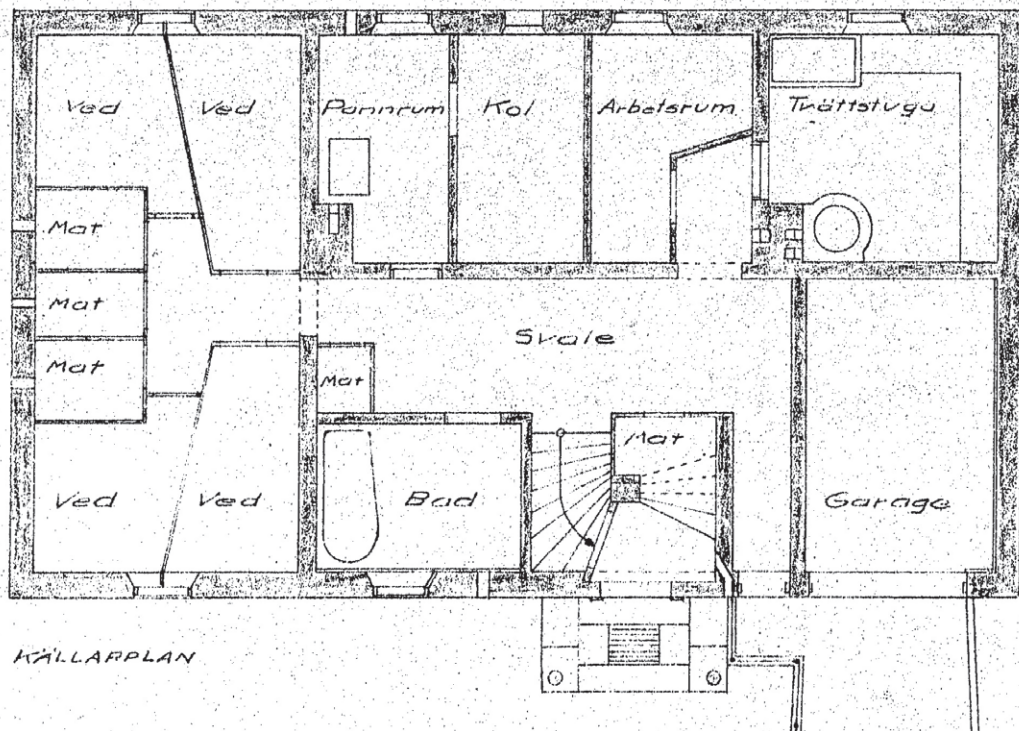


Ritning över gatufasaden på Grävlingen 1 från 1 mars 1931. De två utritade takkuporna blev i verkligheten en som placerades centralt i takfallet. Möjligen anpassades detta efter husen i kvarteret Vesslan intill som enbart har en takkupa. Nyköpings Stadsarkiv.

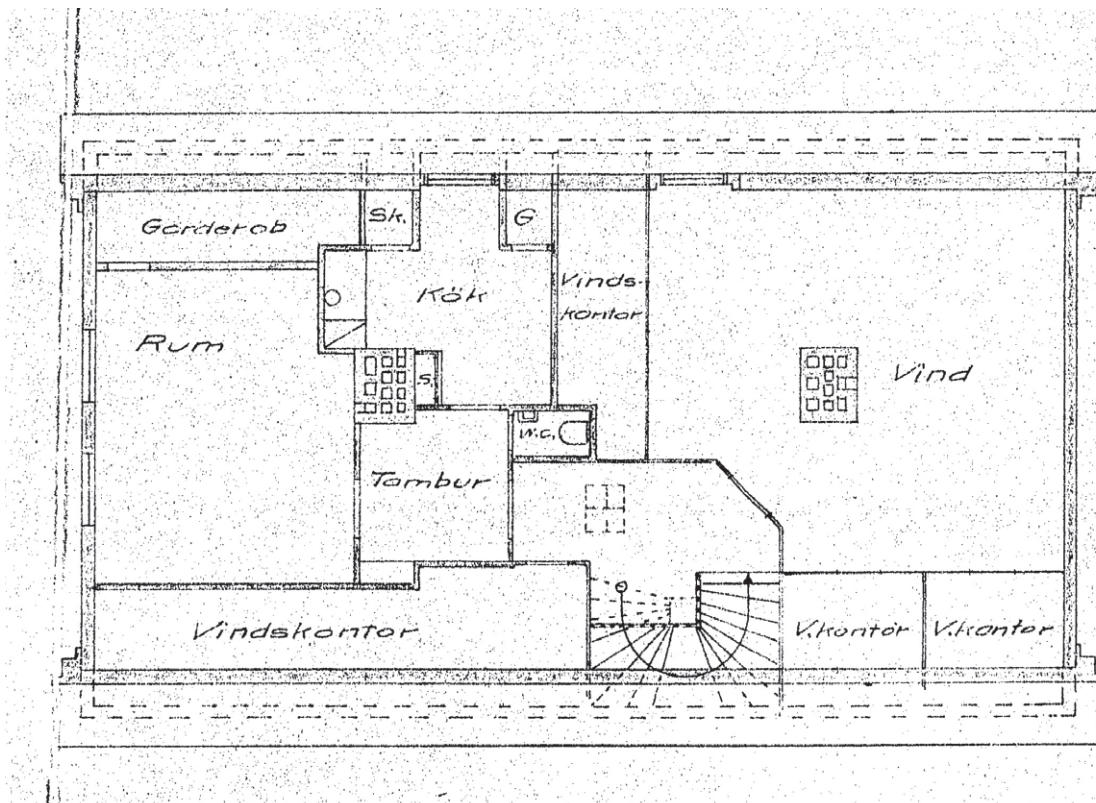


Planritning över första våningen på Grävlingen 1 från 1 mars 1931. Nyköpings Stadsarkiv.





Planritning över källarvåningen på Grävlingen 1 från 1 mars 1931. Nyköpings Stadsarkiv.



Planritning över vindsvåningen på Grävlingen 1 från 1 mars 1931. Köket samt vindstrymmet har dagsljusinsläpp via takkuporna. Nyköpings Stadsarkiv.

## Grävlingen 2, 3 och 4

Efter att de två husen på Grävlingen 1 uppförts skulle det dröja ytterligare några år till innan kvarteret fortsatte bebyggas. Ett förslag på ritningar över Grävlingen 3 är daterade den 26 februari 1934 av samma arkitekt. Likheter med Grävlingen 1 är stora men i de nya förslagen har arkitekten försökt gå ytterligare ett steg för att öka enkelheten och symmetrin i byggnaden. Porten, som är enklare till utformningen, har fått en central placering på långsidan med två flankerande fönster på båda sidor. Fönstren på gavlarna har uteslutits och planlösningen gjorts speglad utifrån en tvärgående mittaxel med två stora enrumslägenheter med hall och kök. En källaringång från utsidan är placerad vid ena gaveln.

Detta förslag ogillades dock av byggnadsnämnden, troligen på grund av avsaknaden av fönster på gavlarna och ett nytt reviderat förslag godkändes istället först i oktober samma år. Symmetrin är kvar i det nya förslaget men planlösningen har gjorts om och fönstren närmast porten har gjorts mindre och toaletternas placering har ändrats. Källaringången har flyttats från gaveln till långsidan vid sidan om porten.

Jämfört med Grävlingen 1 finns ytterligare några skillnader än de redan nämnda. Takkuporna har tagits bort och ersatts av två gavelfönster till vindslägenheten samt ett fönster på motsvarande sida. Köket som i Grävlingen 1 fick dagsljus från en av takkuporna har gjorts om till en kokvrå utan direkt ljusinsläpp. Byggnadens hörn är inte markerade med hörnpilastrar och fönstersättningen i källaren följer inte längre de övriga våningarna utan

förefaller vara placerade efter den invändiga planlösningen. Funktionalismens ideal börjar sakta göra sig gällande. Huset saknar också den garageplats som fanns i Grävlingen 1.

Ritningarna till Grävlingen 2 som är daterade den 10 mars 1934 är identiska med de för nummer 3. Även Grävlingen 4 har så gott som identiska ritningar men dessa är istället daterade till mars 1935 och signerade av arkitekt Harry Sundström. Möjligen hade de två arkitekterna ett samarbete och kanske tog Harry Sundström över ansvaret för Grävlingen 4. Inga förändringar gjordes dock under året som gick mellan de två ritningarna. Harry Sundström står även som arkitekt till ytterligare ett hus i närområdet, nämligen Stackebergsgatan 9. Detta förefaller också vara en kopia av husen i kvarteret Grävlingen.



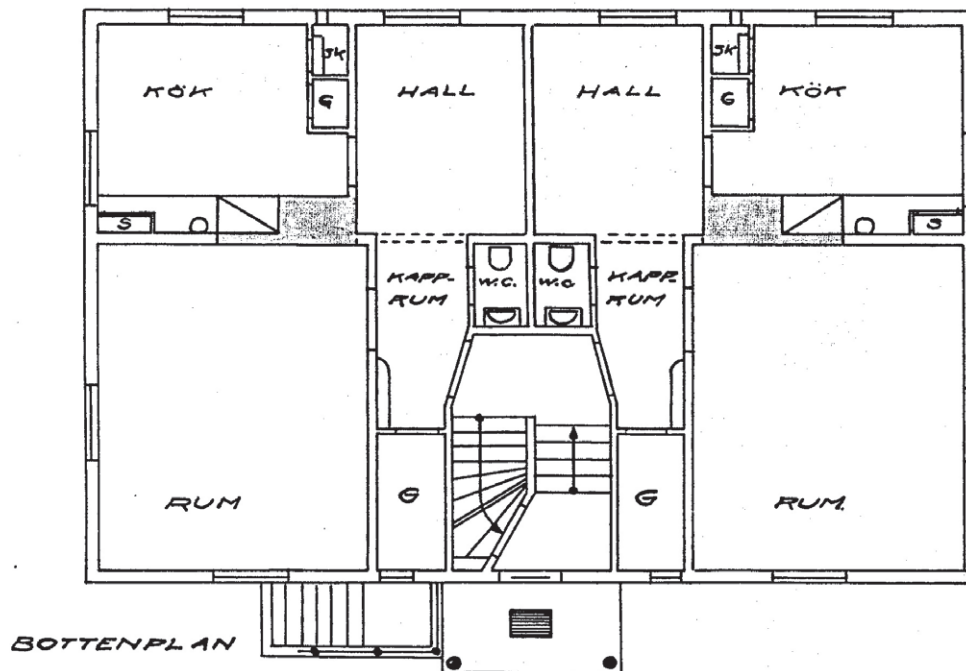
Det godkända förslaget för Grävlingen 3 från oktober 1934. Notera källaringången till vänster om porten. Nyköpings Stadsarkiv.



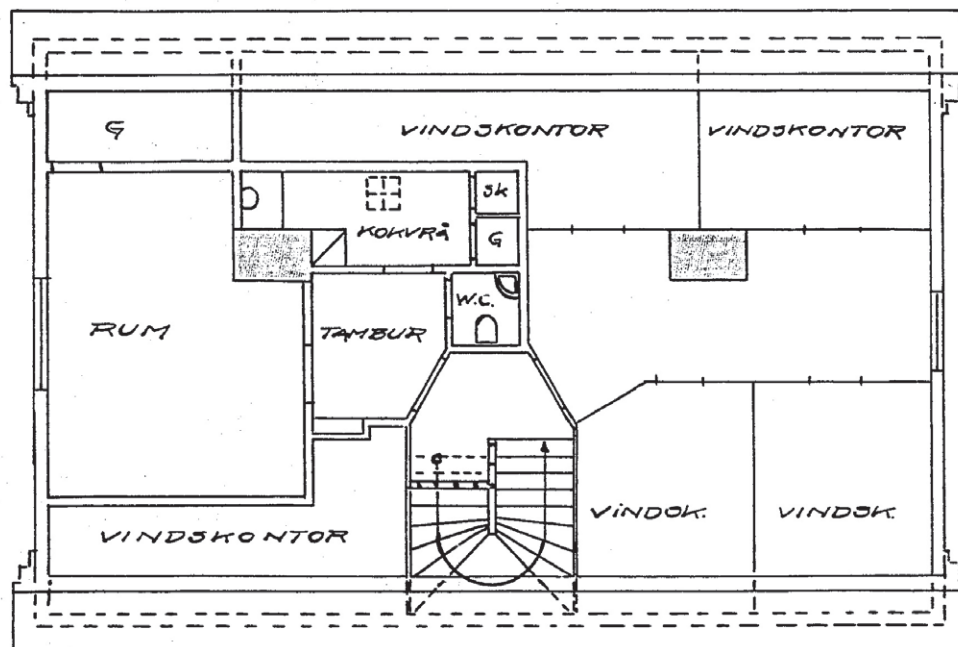
Fasaden åt motsatt sida av entrén över Grävlingen 3. Notera källarens fönstersättning som inte följer de övriga våningarna. Nyköpings Stadsarkiv.



Gavelfasaden på Grävlingen 3 med ett tydligt avgränsat gavelfält i form av en bruten fronton, det vill säga ett brutet listverket. Nyköpings Stadsarkiv.



Ritning över bottenplan av Grävlingen 3 från 1934. Planlösningen är helt symmetrisk till skillnad från Grävlingen 1 med två lika stora lägenheter. Garderoberna bredvid porten har små dagsljusinsläpp och toaletterna är placerade i husets mitt. Nyköpings Stadsarkiv.



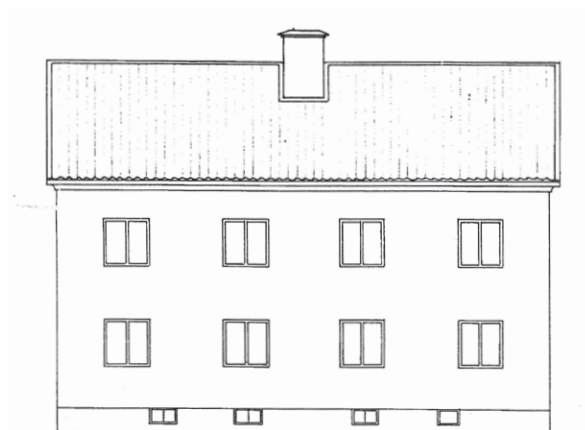
VINDSPLAN

Ritning över vindsvåningen på Grävlingen 3 från 1934. Köket har minskats till en kokvrå utan direkt ljusinsläpp och takkupa saknas. Fönstret till rummet har dock gjorts något större. Nyköpings Stadsarkiv.

## Grävlingen 5

Det sista huset att uppföras i kvarteret Grävlingen var nummer 5. Det är också det som skiljer sig mest från de övriga husen. Ritningarna är utförda av arkitekt Sven O Andersson och daterade 9 februari 1935, alltså ungefär samtidigt som de av arkitekt Harry Sundström signerade ritningarna över Grävlingen 4. Andersson har dock tagit ut svängarna något mer och anpassat framförallt exteriören till den rådande arkitekturströmningen. Huset har en tydligt funktionalistisk prägel där de spröjsade fönstren valts bort till förmån för ospröjsade fönster i två och tre lugter. De få dekorativa element som tidigare funnits i balkongracket och fältet mellan trapphusets fönster har nu skalats ned ytterligare till enkla rektanglar. Taklisten som dock fortfarande finns kvar har gjorts mindre och delar inte längre av gavelfasaden.

Planlösningen är i stort sett lik Grävlingen 2, 3 och 4 men lägenheterna har istället gjorts om till två rum och kök där den tidigare hallen har bytt plats med köket. De två murstockarna har i samband med detta slagits ihop till en i husets mitt. På en sektionsritning syns att köket ännu var utrustat med vedeldad spis vilket är något anmärkningsvärt med tanke på att denna redan började försvinna under 1920-talet och ersättas av gasspis eller sedermera elspis.



Ritning av långsidans fasad på motsatt sida om entrén på Grävlingen 5 från 1935. Exteriören har nu ett utpräglat funktionalistiskt utseende med fönster i två hela lugter utan omfattningar. Nyköpings Stadsarkiv.



Entréfasaden på Grävlingen 5. Notera balkongracket och entréns förenklade utformning. Nyköpings Stadsarkiv.



Gavelfasad på Grävlingen 5. Väggfältet är nu obrutet till nock. Nyköpings Stadsarkiv.



Sektion av Grävlingen 5. Lägg märke till kökets inredning med vedspis till vänster. Nyköpings Stadsarkiv.

## 5. NULÄGESANALYS SAMT GENOMGÅNG AV KULTURVÄRDEN

### Kulturhistoriskt värde

Kvarteret Vesslan och Grävlingen var de första kvarteren att uppföras längs Ringvägen och var då ett första steg i stadens expansion åt öster. Ett flertal planer utvecklades över det nya området och kvarteret Grävlingen kan då ses som en länk mellan de tidiga planförslagen till de verkställda planerna för Ringvägens fortsatta utbyggnad. Placeringen av husen med gavlarna åt gatan var från början tänkt för alla byggnader längs gatans västra sida men detta kom senare att ändras i de följande planerna. Det gör kvarteren mycket viktiga som ett exempel på hur nya ideal förändrade inte bara byggnadernas utformning utan även dess läge i gaturummet. Detta utgör ett viktigt byggnadshistoriskt- såväl som pedagogiskt värde som visar på stadsplaneringens utveckling under 1900-talets första decennier.

Byggnaderna i kvarteret är också ett exempel på de förändrade arkitekturströmningar som vid tiden kom att sätta sin prägel på byggnadernas utformning. I kvarteret Vesslan har byggnaderna en tydlig 1920-talsklassicistisk prägel för att i kvarteret Grävlingen förenklas allt eftersom de uppfördes längre ner på Ringvägen åt öster.

Eftersom byggnaderna är uppförda med några års mellanrum kan man se förändringarna i utformningen och hur utsmyckande element fått stå tillbaka för enkelhet och ändamålsenlighet. Detta har dock gjorts inom redan uppgjorda ramar där helheten har varit den utgångspunkt arkitekturen ständigt behövt förhålla sig till. Arkitekten bakom kvarteren Vesslan och Grävlingen har ritat ett flertal byggnader i Nyköping med liknande utseende men här blir utvecklingen särskilt tydlig. Detta gör att kvarteren är viktiga ur arkitekturhistorisk såväl som pedagogisk synvinkel.

Relativt få förändringar har gjorts i kvarteret sedan dess uppförande vilket gör byggnaderna förhållandevis välbevarade exteriört. Ursprungliga fönster och portar är viktiga för förståelsen av arkitekturen och gör även att byggnaderna upplevs som en kulturhistorisk helhet. Alla hus är spritputsade med släta hörnkedjor och fönsteromfattningar och fönstren ligger i liv med fasaden vilket är ett mycket viktigt arkitektoniskt element. Detta i kombination med att trottoaren går precis vid husväggarna gör att ljuset reflekteras i rutorna även från en snäv vinkel vilket bidrar till att husraden upplevs som öppna och inbjudande trots avsaknaden av entréer åt gatan.



Grävlingen 14 och 16 till höger i bild i kontrast till den mer funktionalistiskt präglade fortsatta bebyggelsen längs Ringvägen. Tydligaste skillnaden är färgsättningen där Grävlingen har betydligt mörkare kulörer med ljusa fönsteromfattningar och listverk. Foto från omkring 1939-1945 ur Sörmlands museums arkiv

## Nulägesanalys och kulturhistoriskt viktiga detaljer

### Vesslan 3

Byggnaderna har en välbevarad exteriör och saknar tillbyggnader och balkonger i direkt anslutning till huskropparna vilket är ett viktigt karaktärsskapande drag. Byggnadens väl synliga läge från Ringvägen och Östra Kvarngatan gör dem extra känsliga för förändringar. Husen kan ses som en länk mellan stadens gamla och nya områden och utgör även entrén till Ringvägen norrifrån. Taket har vid något tillfälle belagts med tvåkupiga

tegelpannor istället för enkupiga. Trots detta har det behållit sin lätthet och avsaknaden av större takkupor är mycket viktig för helheten och synintrycket på håll. Taklisten som är kraftigare än Grävlingens byggnader är också ett viktigt arkitektoniskt element och ett starkt karaktärsskapande drag. 1992 uppfördes ett garage vid fastighetens västra sida. Detta har tyvärr påverkat siktlinjen mot entrén från Östra Trädgårdsgatan, och kunde med fördel fått ett lägre tak. Fasaderna omfärgades 2011.

Fönster med äldre glas och beslag såväl som entréportar är ursprungliga och av högt värde för helheten. Balkonger och balkongdörrar är ursprungliga och av högt kulturhistoriskt värde.



*Den kraftiga profilerade taklisten är ett viktigt arkitektoniskt element som tillsammans med avsaknaden av takkupor är viktiga för helheten. Notera att skorstenarna inte är inklädda i plåt. (D2015-1132)*



*De två husen i Vesslan 3 närmast i bild utgör en länk mellan de äldre och nyare delarna av Nyköping samt bildar entré till Ringvägen norrifrån. (D2015-1133)*



*Från Ringvägen leder en vit trägrind med svartmålade beslag in till kvarteret. Denna tillsammans med den låga häcken bidrar till småskaligheten och bjuder in snarare än skärmar av gårdsmiljön från Ringvägen. (D2015-1134)*



Grinden som leder in till gårdsmiljön från Ringvägen.  
(D2015-1135)



Det västra huset i Vesslan 3. Notera symmetrin i fönstersättningen och portens placering. (D2015-1136)



Portarna är vackert utformade med ett rektangulärt fält omgivet av kärvar i den glasade överdelen. Dörrtrycket är dock utbytt till ett av senare modell. (D2015-1138)



Placeringen och höjden på garaget är något olycklig då den skymmer entrén från Östra Trädgårdsgatan. Ett pulpettak hade varit mindre iögonfallande. (D2015-1137)



## Grävlingen 1

Byggnaderna i fastigheten Grävlingen 1 har båda en förhållandevis välbevarad exteriör. Fönster med beslag och entréportar är ursprungliga och balkongerna är oförändrade med bevarade pelare samt balkongräcken. Dessa är av högt kulturhistoriskt värde och viktiga för helheten. Rutorna i källarfönstren åt gatan har täckts

över men bågarna finns fortfarande kvar. Huskropparna har inte blivit tillbyggda på någon sida och takfallen har inte försetts med några fler takkupor än de ursprungliga. Den mellanliggande gårdsplanen är viktig för kopplingen mellan de två husen. Grinden som leder in till den mellanliggande gårdsplanen är utformad efter samma mönster som balkongräckena och är därför viktig för helheten.



*Fastigheten Grävlingen 1 sedd från norr. Byggnaderna är två speglade kopior av varandra med en gemensam gårdsplan på ytan mitt emellan. (D2015-1139)*



*Det västra huset i Grävlingen 1 sett från öster. Hörnkedjorna, fönsteromfattningarna samt listverket som delar av gavelfasaden i slät puts är starkt karaktärsskapande. Notera grinden in till gårdsplanen som har samma mönster som balkongräckena. (D2015-1140)*



*De igensatta källarfönstren har fortfarande kvar sina bågar. Fönsterplaceringen är gjord efter övriga våningars fönsteröppningar och en viktig del av arkitekturen. (D2015-1141)*



Entréporten till det östra huset i Grävlingen 1. Notera balkongräckets utformning som stämmer överens med ritningarna. Porten är ursprunglig men saknar idag de sirliga delarna som syns på ritningarna i det glasade partiet. (D2015-1142)



Spritputsen är utförd med ballast av naturgrus som har en varierande kornstorlek. Detta ger putsen en levande och varierad struktur med mjuk yta. (D2015-1143)



Det östra huset i Grävlingen 1 sett från öster. Takkupan är ursprunglig och viktig att bevara i sin nuvarande utformning. (D2015-1144)

## Grävlingen 2, 3 och 4

Grävlingen 2 har kvar sina ursprungliga fönster, men porten är utbytt mot en modern med glasad överdel utan spröjs. Balkongräcke och balkongdörr tillsammans med pelarna är ursprungliga och av högt kulturhistoriskt värde. Huset färgades om i juli 2015 och har idag en ljusgrön nyans och en mörkare grön kulör på sockeln. Även trappavsatsen framför porten samt källartrappan har färgats i samma mörkare kulör. Mindre puts slagningar har gjorts i samband med omfärgningen, men då enbart med en slät puts utan ballast. Fönsteromfattningar är vitfärgade och fönster är målade i en ljus grå kulör. Den befintliga putsen är dock troligen ursprunglig och viktig för det kulturhistoriska värdet. Källarporten är också den utbytt till en ny med glasad överdel med spröjs. Grävlingen 2 saknar i enlighet med ritningen än idag takkupor på båda takfallen och taket är lagt med enkupiga tegelpannor som sannolikt är ursprungliga. Detta är viktigt för det kulturhistoriska värdet och gör att huset skiljer sig från de övriga i kvarteret. Skorstenarna har på senare tid klätts in med plåt. Källarfönstren åt gatan är igensatta men bågarna finns fortfarande kvar och är viktiga att bevara. Entréporten är utbytt men fönstren

med beslag samt äldre glas är ursprungliga och av högt kulturhistoriskt värde.

Grävlingen 3 har ursprungliga fönster med beslag och äldre glas vilka är av högt kulturhistoriskt värde. Putsen är sannolikt ursprunglig men har skador på en del ställen. Entréporten är utbytt och idag målade i en blå kulör. Källardörren är igensatt och källarfönstret är övertäckt med en skiva. En takkupa finns på takfallet åt väster som troligen är insatt i samband med en ombyggnad 1986. Takfallen har enkupiga tegelpannor som sannolikt är ursprungliga och skorstenarna har sitt utseende bevarat vilket är av högt kulturhistoriskt värde.

Grävlingen 4 har ursprungliga fönster med beslag och äldre glas samt entréport vilka är viktiga för det kulturhistoriska värdet. Källarfönster åt gatan är igensatta. En takkupa med tre fönster finns på det västra takfallet och är troligen insatt i samband med en renovering 1987. På vindsvåningen finns två fönster vid varje gavel och källarfönstren har bytts ut, en ändring som sannolikt är utförd vid samma renovering. Taket har enkupiga tegelpannor och plåtinklädda skorstenar.



Grävlingen 2 närmast i bild och Grävlingen 3 till vänster. Grävlingen 2 är nyligen omfärgad. (D2015-1145)



*Det östra takfallet på Grävlingen 4. Takfallet saknar takkupor och det enkupiga takteglet är sannolikt ursprungligt. Detta tillsammans med skorstenar i ursprungligt skick är av högt kulturhistoriskt värde. (D2015-1146)*



*Grävlingen 4. Hela entrépartiet med port, balkongdörr, räcke samt fönster är ursprungliga och av högt kulturhistoriskt värde. (D2015-1147)*

## Grävlingen 5

Grävlingen 5 har som enda hus i kvarteret blivit tilläggsisolerat exteriört. Detta skedde i samband med en ombyggnad 1988. Fönstren byttes ut vid samma tillfälle, vindsvåningen byggdes om och fick nya fönsteröppningar på båda gavlarna samt två takkupor åt öster. Detta har tyvärr försämrat förståelsen av arkitekturen. Även husets från början utpräglade funktionalistiska uttryck i relation till de övriga husen i kvarteret har i samband

med detta delvis gått förlorat. Vissa delar av den äldre exteriören finns trots detta kvar och blir därför viktiga att bevara. Bland dessa kan nämnas balkongräcket, som dock försetts med en utanpåliggande brädinklädnad, de små fönster som omgärdar porten samt källartrappans räcke. Även balkongdörren är ursprunglig och viktig att bevara. Balkongen skulle med enkla medel kunna återställas till ursprungligt skick.



*Grävlingen 5 har en tilläggsisolerad fasad vilket gör att lättheten och proportionerna i den funktionalistiska arkitekturen förvanskats. Fönstren är inte längre i liv med fasaden och har fått minskade glasytor vilket påverkar utseendet såväl som ljusinsläppet till lägenheterna. Takkuporna är överdimensionerade och nedsänkta i takfallet vilket är främmande för arkitekturstilen. (D2015-1148)*



*På baksidan finns en uteplats i direkt anslutning till fasaden, med en altandörr från en av lägenheterna. (D2015-1149)*



*Entrédörren är utbytt men balkongräcket finns kvar bakom den nuvarande brädinklädnaden och även den ursprungliga balkongdörren. (D2015-1150)*

## 6. SAMMANFATTNING OCH RIKTLINJER VID UNDERHÅLL

Fasaderna i båda kvarteren har en puts som är kalkbase-rad och traditionellt påslagen och där spritputsen har en ballast av naturgrus med olika kornstorlek. Stenarna har mjukt rundade kanter och ger liv i fasaden. Denna typ av puts har ett högt kulturhistoriskt och estetiskt värde och lagningar bör utföras på samma sätt och med samma typ av puts. Alla former av utvändigt tilläggsisolering eller fasadförändring ska därför undvikas. Avfärgning av en sådan fasad har från början utförts med en kalkfärg bestående av vatten, våtsläckt kalk samt pigment. En sådan avfärgning ger ett särskilt liv åt fasaderna och ytan slits dessutom långsamt och naturligt ner vilket gör att den håller sig längre. För att kunna göra en sådan avfärgning krävs att eventuella plastbaserade färgtyper som använts på ytan helt avlägsnas. En undersökning av de färgskikt som finns idag kan avgöra om det går att avfärpa ytan med en äkta kalkfärg. Detta bör utredas framförallt för de hus som inom den närmaste framtiden står inför en fasadrenovering.

Fasadernas befintliga indelning i spritputs och slätputs bör behållas. Förenklingen i de senare uppförda husen där t ex hörnkedjor undvikts är mycket viktig för det pedagogiska värdet och för att visa på den förändring som skett i arkitekturstilen under de år kvarteren byggdes klart.

Fönster tillsammans med ursprungliga beslag och äldre glas är av högt kulturhistoriskt värde. Äldre fönster är ofta tillverkade av kvistfritt kärnvirke av hög kvalitet och är därför långt mer lönsamt att renovera och underhålla än att byta ut. Fönstrens placering i liv med fasaderna är dessutom ett viktigt arkitektoniskt drag såväl som för synligheten på håll från den närliggande trottoaren.

Entréportar samt dörrar till balkong är där de fortfarande finns kvar av högt kulturhistoriskt värde och mycket viktiga element i den arkitektoniska utformningen.

Balkongräckena är av högt kulturhistoriskt värde. Dessa är utformade på olika sätt och en viktig identitetsmarkör för det enskilda huset.

Alla hus har tidigare varit belagda med enkupiga tegelpannor och dessa bör därför i största utsträckning bevaras där de fortfarande finns kvar. Trasiga pannor kan bytas ut och ersättas med lika befintligt. Andra material såsom betongpannor eller plåt är främmande för husens arkitektur och ska undvikas.

Skorstenarna har från början varit murade med synligt tegel och plåtinklädnader bör därför undvikas. Skorstenar i ursprungligt skick finns fortfarande kvar på vissa hus och är av högt kulturhistoriskt värde.

Husen i kvarteret Vesslan samt de tidigaste uppförda i kvarteret Grävlingen har haft takkupor från början. I den funktionalistiska arkitekturstilen valde man ofta bort takkupor på takfallen vilket även har varit fallet för de senare uppförda husen i kvarteret Grävlingen. Nya takkupor bör därför undvikas, men om de tillåts vara utformade efter de ursprungliga i t ex Grävlingen 1.

Uteplatser i form av altaner och trädäck är främmande för arkitekturen och bör undvikas. Om de ändå tillåts bör de inte ligga i direkt anslutning till fasaden utan istället placeras en bit ifrån.

Exteriör färgsättning bör utgå från de ursprungliga kulörerna. Dessa kan fastställas genom vidare undersökningar av färglager på de olika fastigheterna. Vanligt vid tiden och för den aktuella arkitekturstilen var ofta jordfärger i dova toner.



*Spritputsen är utförd med ballast av naturgrus som har en varierande kornstorlek. Detta ger putsen en levande och varierad struktur med mjuk yta. (D2015-1151)*



*Fönsterparti på Grävlingen 2. Fönstren är ursprungliga med tidstypiska beslag och har därför ett högt kulturhistoriskt värde. (D2015-1152)*





*Både kvarteret Grävlingen och Vesslan har genom sin placering i stadsrummet och sina relativt välbevarade exteriörer ett högt kulturhistoriskt värde. De skapar tillsammans ett stadsutsnitt som i stort sett är oförändrat sedan stadens expansion österut i början på 1930-talet. (D2015-1153)*



*Fönstren ligger i liv med fasaden vilket är mycket viktigt för siktlinjen från en snäv vinkel för förbipasserande längs den närliggande trottoaren. (D2015-1154)*

## 7. KÄLLFÖRTECKNING

### Tryckta källor

Einar, Lars, *Minnen från Östra Bergen och uppväxten i Nyköping 1933-1953*, Lars Einar, Oxelösund, 2014

*Nyköpings stads adresskalender 1933.*, Södermanlands Läns Tidn., Nyköping, 1933-1934

*Nyköpings adresskalender: år 1925*, Södermanlands läns tidning, Nyköping, 1925

Södermanlands museum, *Nyköping: kulturhistorisk byggnadsinventering*, Mus., Nyköping, 1979

### Otryckta källor

Södermanlands Nyheter, *Hela stadsdelar ha vuxit upp på ett fåtal år*, 1939-10-10

### Arkiv

Sörmlands museums arkiv

Nyköpings Stadsarkiv

